

## 1. Introductie

- 1.1 Opdrachtgever: Krepel deuren  
Postbus 2  
7380 AA KLARENBEEK
- 1.2 Opdracht: Gelijkwaardigheidsbeoordelingen door SHR met betrekking tot inbraakwerendheid klasse 2, NEN 5096; 2012 van deur-kozijncombinatie met Krepel deuren op basis van SHR-rapport 13.0144b d.d. 17-07-2014.

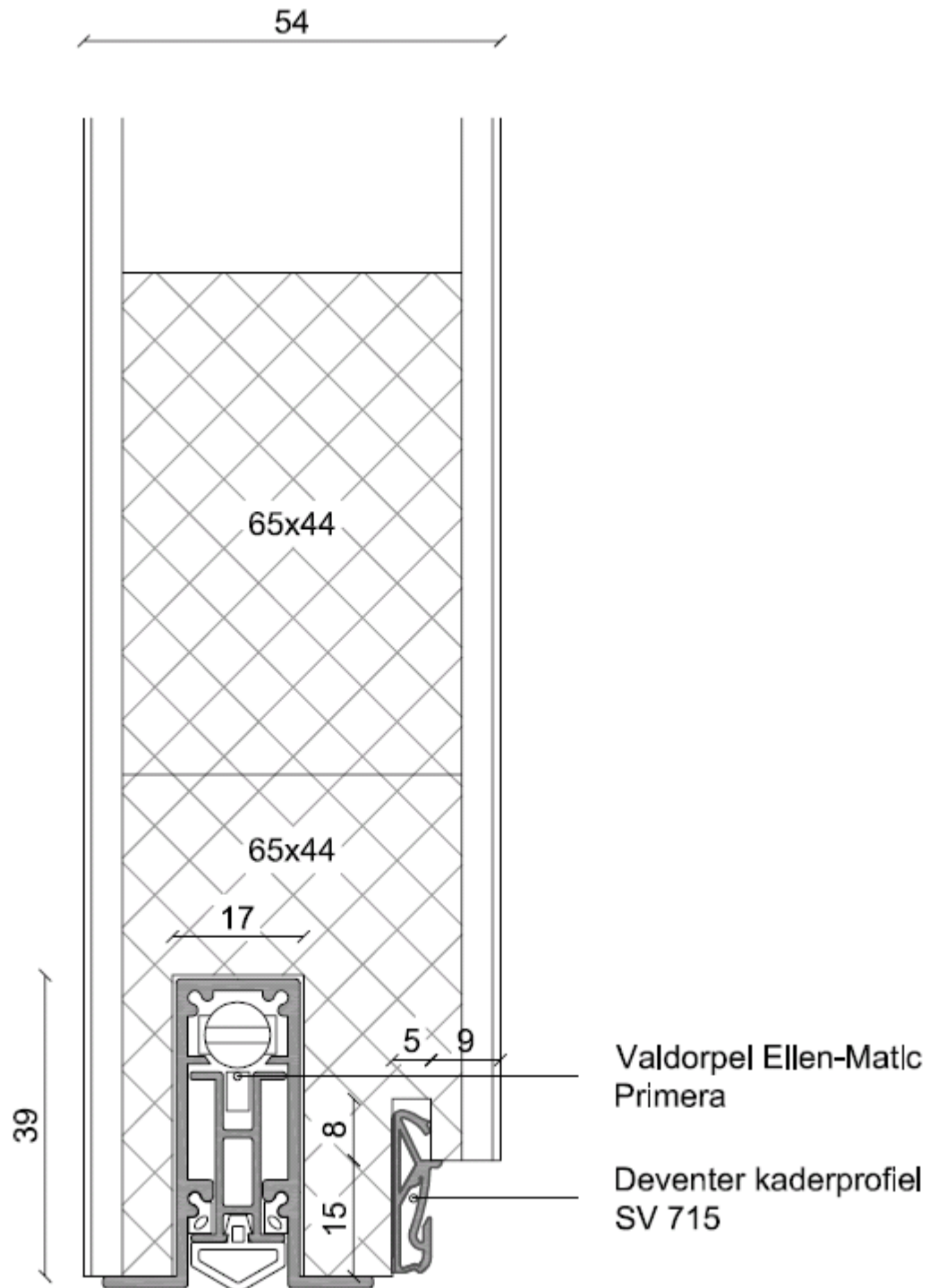
De onderstaande punten zijn toepasbaar als aanvulling op de inbraakwerende deur-kozijncombinatie van Krepel Deuren overeenkomstig SHR-rapport 13.0144b.

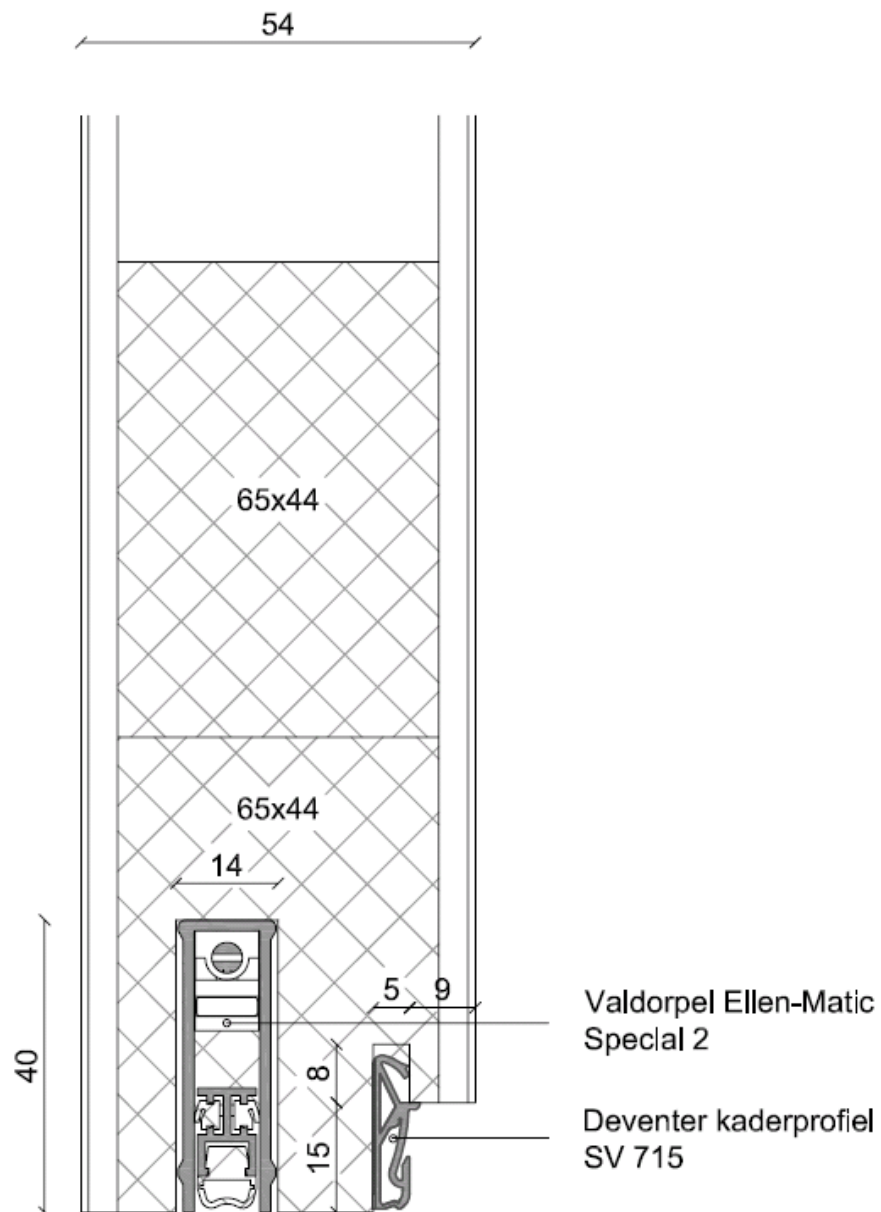
- Maximale deurafmetingen 1100 x 2700 mm.  
Opmerking:  
Volgens NEN 5096 mag deur max. 20% groter worden dan de geteste deurmaten, waarbij ook de afstand tussen sluitpunten, scharnieren e.d. max. 20% mag toenemen, ten opzicht van de testmaten.
- Deurdikten groter dan getest (> 54 mm) zijn toepasbaar.
- In plaats van de geteste vulling in het deurblad (44 mm spaanplaat) kunnen ook de volgende twee typen vullingen worden toegepast van dezelfde dikte:
  - o AMF-Thermacor mineralplatte (volumieke massa van de plaat minimaal 450 kg/m<sup>3</sup>)
  - o Linex Pro Grass-FF spaanplaat-vlasschevenplaat (volumieke massa van de plaat minimaal 450 kg/m<sup>3</sup>)De overige specificaties dienen conform SHR-rapport 13.0144b te worden uitgevoerd.
- Deurblad kan ook zonder HPL toplaag (0,8 mm) en dus met een voorgegronde dekplaat (deurdikte ca. 52 mm), indien rest identiek blijft aan getest deur in SHR-rapport 13.0144b.
- Andere typen meerpuntssloten in het deurblad zijn mogelijk indien deze minimaal gelijkwaardig gecertificeerd zijn (SKG-\*\*\*), minimaal met twee haakschoten en bevestigd met minimaal 4,5 x 45 mm zijn uitgevoerd. Dit zijn de volgende typen:
  - o Nemeff 4923, 4926, 4989, 5123 en 5126.
  - o Buva 6220, 6224, 6320, 7220 en Ergo Motion.
- De bij de mps behorende sluitkommen in de kozijnstijl dienen minimaal gelijkwaardig gecertificeerd zijn (SKG\*\*\*) en bevestigd worden met schroeven minimaal 4,5 x 45 mm. Dit zijn de volgende typen:
  - o Nemeff 427.612.01, .02, .03, .04 en 427.613.05 en .07.
  - o Buva 405.612.05, 405.613.05 en de Tolerante Sluitkom.
- Andere scharnieren zijn mogelijk, indien deze minimaal gelijkwaardig gecertificeerd zijn (SKG\*\*).

- Ander veiligheidscilinder is mogelijk, indien deze minimaal gelijkwaardig gecertificeerd zijn (SKG-sterren).
- Ander veiligheidsdeurbeslag is mogelijk, indien deze minimaal gelijkwaardig gecertificeerd zijn (SKG-sterren).
- Indien glasopening in deurblad < 150 mm breed is kan dit worden toegepast. Hierbij dient minimaal 200 mm aan deurblad rondom glasopening aanwezig te blijven.
- Onderzijde deur kan worden voorzien van verjonging 14 x 17 mm tbv kaderdichting in combinatie met valdorpel (zie tekeningen bijlage 1).
- Kaderprofiel kan ook in kozijnspinning worden aangebracht i.p.v. in deur. Hierbij wordt het ofwel een stompe deur van 54 mm dik zonder verjonging en diepere kozijnspinning of driezijdig in kozijn met verjonging in deur van max. 14 x 17 mm. Dit kan ook met een dubbele dichting zoals aangegeven in bijlage 2.
- Deur kan ook zonder valdorpel aan de onderzijde van het deurblad worden toegepast.
- Deur kan ook zonder verjonging rondom in deurblad (14 x 17 mm) t.b.v. kaderdichting worden toegepast, mits sponningbeedte in kozijn groter wordt zodanig dat binnenzijde deur gelijk blijft met binnenzijde kozijn (sluitkommen in kozijn kunnen iets meer naar buiten worden geplaatst).
- Deurblad kan voorzien worden van een spion-oog.
- Deur kan voorzien worden van een opbouwdeurdranger.
- Houten kozijn kan voorzien worden van een houten of zgn. laag-reliëf onderdorpel (welke voldoet aan BRL 0813).
- Kozijn kan worden voorzien van zgn. kalkspinning (14 x 101 mm) indien houtmaat minimaal 85 x 114 mm wordt.
- Kozijn kan worden voorzien van sponningdiepte 25 mm i.p.v. 17 mm indien houtmaat minimaal 85 x 114 mm wordt.

Ing. R.J.E. Hillebrink  
Projectleider

A.A.J. van Hunnik  
2e auteur

**Bijlage 1** tekeningen onderzijde deur met kaderprofilering en valdorpel



**Bijlage 2** tekeningen deur met dubbel kader, valdorpel en onderdorpel

